

“FORSLAG”

KORT OM

KOMMUNE
PLAN 2025-2037

DEC. 2024



BILAG 1

VEJLE
KOMMUNE

Læsevejledning

”KORT OM Kommuneplanen” er en lille folder, der opsummerer nogle af de tiltag, som er nye i forhold til tidligere kommuneplaner.

Heri redegøres bl.a. for, hvordan kommuneplanlægning tænkes ind i de store emner som livskvalitet og grøn fremtid, men også hvordan dette påvirker den fremtidige planlægning.

For at give et overblik har vi derfor samlet de nye emner, beskrevet hvordan de relaterer sig

til øvrige visioner og strategier samt påvirker de nye rammer.

Bemærk at det er udvalgte afsnit og sammenhænge, der er beskrevet i denne folder.

Kommuneplanen som helhed kan ses på:
<https://vejle.cowiplan.dk/kommuneplan25/>

/ Vejle Kommune, Teknik & Miljø, okt. 2024



Kommuneplanen bygger videre på Byrådets vision - ”Vejle med Vilje”

Indhold

LÆSEVEJLEDNING	2
Hvorfor laver vi en kommuneplan	4
Kommuneplanens opbygning.....	6
VEJEN MOD BÆREDYGTIG VÆKST	8
Vi stiller os i fremtiden og planlægger herfra.....	10
Fra planstrategi til Kommuneplan	12
Vejle Kommunes hovedstruktur.....	14
NYE SÆRLIGE FOKUSOMRÅDER	16
Se de lokale muligheder.....	19
Sætte naturen først	20
Mindre grunde.....	21
Bygge mere kompakt	22
Fællesskaber	23
DE NYE RAMMER - TEKNIK OG BETYDNING	24
ANDRE RETNINGSGIVENDE AFSNIT - udvalgte	26
Vejle havn og Vejle som studieby	28
Strategisk midtbyplanlægning	30
Livskvalitet	34
Grøn fremtid.....	38
ET SAMLET OVERBLIK	42
Arealudlæg	44
Andre ændringer	46



Vi er fælles om
fremtiden.

Hvorfor laver vi en kommuneplan

En kommuneplan handler om den fysiske udvikling. Hvad vi vil bruge arealerne til. Hvordan de skal udvikles og hvornår. Forud sættes en retning via planstrategien og efterfølgende specificeres mulighederne i lokalplaner.

Når vi planlægger, prioriterer vi og tager ansvar for både i morgen og for kommende generationer. De beslutninger, vi træffer i dag, skaber rammerne for fremtidige borgeres hverdag og liv i Vejle Kommune.

HVAD ER EN KOMMUNEPLAN?

- Kommuneplanen er lovbestemt og dækker hele Vejle Kommune.
- Den er grundlaget for al fysisk planlægning.
- Planen sætter kursen for den fysiske udvikling i de næste 12 år.
- Den styrer brugen af arealer og udviklingen af byer og landskab, viser, hvor butikker kan være, og beskytter natur- og kulturværdier.
- Den er en guide for borgere, erhvervsliv og andre om, hvordan vi ønsker at bruge den plads vi har.



Foto: Lasse Hyldager

”VEJLE MED VILJE”
- Fælles om fremtiden

”Retningen”
- f.eks. Helhedsplaner

PLANSTRATEGI

”Rammerne”
- Funktion og brug

KOMMUNEPLAN

”Realiseringen”
- Byggeri & anlæg

LOKALPLAN

Vi planlægger for fremtidens generationer.



*Planlægning er at vælge.
At vælge er at gøre en forskel.*



Kommuneplan 2025-2037

Vision, mål og strategier

Hovedstruktur og retningslinjer

Kommuneplanrammer

Hvad gælder for mig

Baggrund

Kort

Søg i Kommuneplanen



Kommuneplanens opbygning

Vejles kommuneplan er digital. Det betyder, at den findes i sin samlede form på en hjemmeside, hvilket gør den nem og hurtig at slå op i, når du skal finde viden om specifikke emner eller steder.

Kommuneplanen giver et overblik over de muligheder, der er for den fysiske udvikling i Vejle Kommune.

Den samlede kommuneplan består af en fælles del med Trekantområdet og en lokal del for Vejle Kommune.

De to er integreret, og Kommuneplan 2025-2037 er bygget op omkring en række hovedoverskrifter.

Vision, mål og strategier

Med Kommuneplan 2025-2037 bringer vi Byrådets vision, "Vejle Med Vilje" og Planstrategien 2023 "fælles om fremtiden", til live gennem konkret, fysisk planlægning.

En del af kommuneplanens indhold er udarbejdet i fællesskab med de øvrige kommuner i Trekantområdet og en indledning til det kan læses i afsnittet

Hovedstruktur og retningslinjer

Her beskrives den overordnede struktur i Trekantområdet og Vejle Kommune. Det er om de fysiske forhold som bymønstre, landskab og infrastruktur set udfra en geografisk vinkel.

Afsnittet rummer konkrete emner med oversigtskort og redegørelser, samt retningslinjer for, hvordan man skal indtænke dem i planlægningen.

Kommuneplanrammer

Rammerne er dem, som beskriver hvad et specifikt areal kan anvendes til. Der er både generelle rammer, som dækker alle udlæg af arealer, og mere specifikke rammer i forhold til f.eks. boliger, offentlige formål eller erhverv mv. .

Rammerne er udgangspunkt for for lokalplanlægning. Det vil sige, at en ny lokalplan skal tage udgangspunkt for den pågældende rammes anvendelse og indhold.

Det kan være krav til natur, vandhåndtering, parkering, opholdsarealer, og bebyggelsesprocenter, men også andre mere kvalitative mål.

Hvad gælder for mig

Er en søgefunktion, hvor du kan se, hvad der gælder for en specifik adresse og/eller matrikel

Baggrund

Er en række dokumenter, rapporter eller redegørelser, som har ligget til grund for udarbejdelsen af kommuneplanen.

Kort

Oversigtskort over hele kommunen med mulighed for få information om de enkelte rammer

Søg

Fritekstsøgning på tværs af hjemmesiden.



Kommuneplanen
revideres hvert 4. år



VEJEN MOD BÆREDYGTIG VÆKST

2025-2037

VEJLE KOMMUNE

Foto: Vejle Ådal

19. februar 2024
Borgermøde om Vejle kommunes udvikling
- Fordebat for Vejle Kommuneplan 2025-2037

“FORSLAG”



Foto: Borgermøde i Spinderihallerne, Vejle

Vi stiller os i fremtiden og planlægger derfra

Byrådet har vedtaget en ambitiøs vision og sat en retning med Planstrategien. Bæredygtig vækst, udvikling i balance, resiliens planlægning.

Det handler om at gå den ønskede fremtid i møde på en ansvarlig måde. Som den 5. største kommune har vi en særlig forpligtelse - både i forhold til vores omgivelser, de mennesker, som bor her, og for samfundet.

Vi ved at planlægning tager tid. Derfor bygger kommuneplanen også videre på en række eksisterende politikker og strategier. Planlægning går på tværs af både fagligheder, interesser og politiske udvalg.

Udvikling er afhængig af dialog og samarbejder. Derfor involverer vi også bredt, når fremtiden skal tegnes.

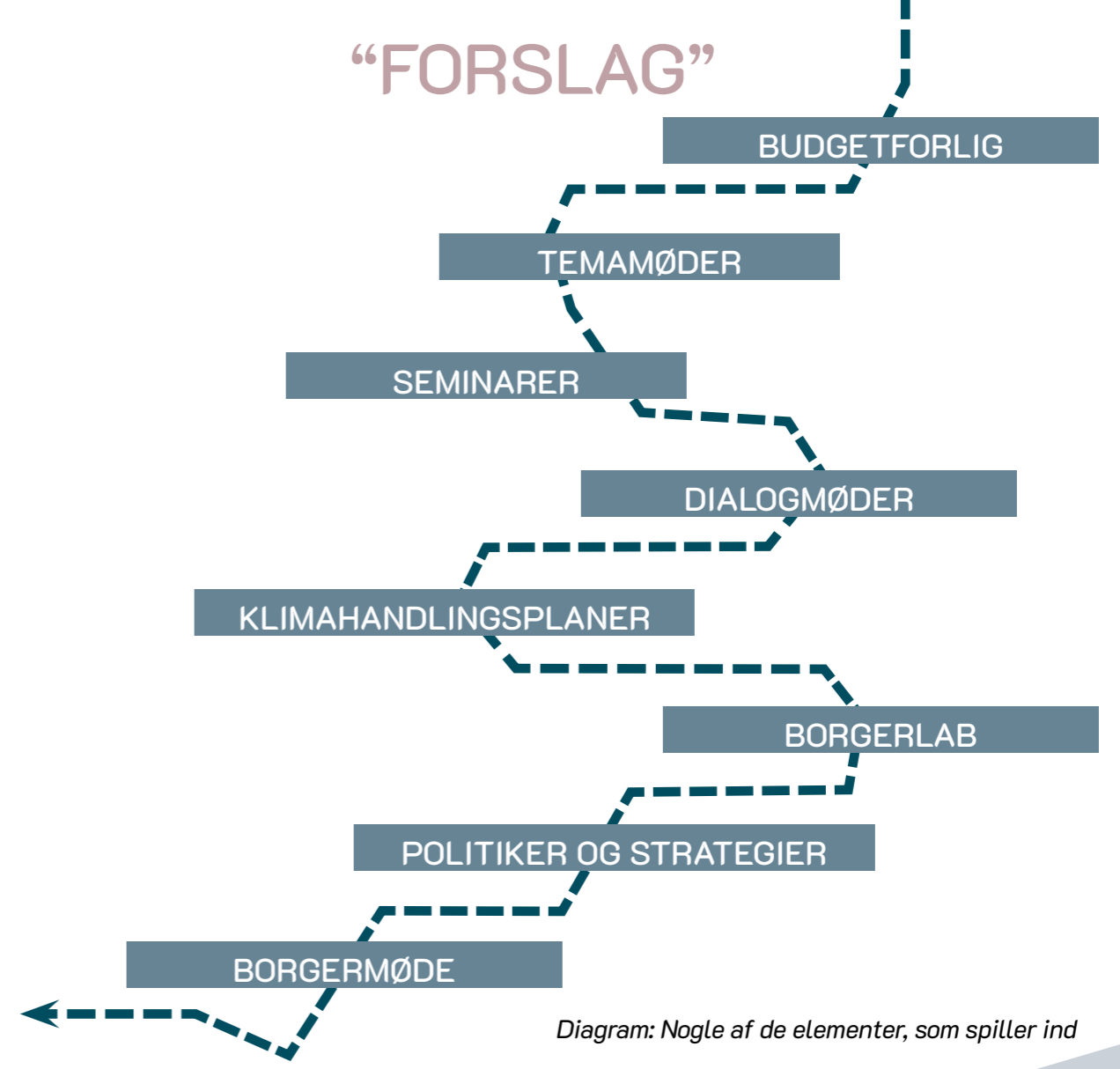


Diagram: Nogle af de elementer, som spiller ind

|| En anderledes tilgang til planlægning

“FORSLAG”

Fra retning i Planstrategi til **konkrete rammer for udvikling** i kommuneplanen



Vejle Kommune - Planstrategi 2023

Planstrategien er delt op i temaer omkring livskvalitet, grøn fremtid og måden, vi arbejder på. Hvert tema har afsnit, som beskriver målet og tilhørende principper, som skal understøtte retningen.

Det drejer sig om at udviklingen både skal tage hensyn til klimaet og sikre rammerne for det gode liv i hele Vejle Kommune.

Dette er opsummeret i nogle revisionstemaer, som der er arbejdet med og integreret på forskellige måder i Kommuneplanen.

Den nye kommuneplan omsætter denne retning til konkrete mål og rammer for fremtidens fysiske udvikling i Vejle Kommune.

“FORSLAG”



Foto: Boligområde i Holland

“FORSLAG”

Vejle Kommunes hovedstruktur

Vejle Kommune ligger centralt i den østjyske byregion og er i dag Danmarks 5. største kommune målt på indbyggertal og den 8. største målt på areal. Med vores størrelse og placering har vi en betydelig indflydelse på både regional og landsdækkende udvikling.

Vejle by er driveren. Her bor ca. halvdelen af kommunens befolkning og den største tilflytning sker til byen. Børkop, Egtved, Give og Jelling fungerer som knudepunkter med servicefunktioner for lokalområderne. Landsbyerne bidrager primært med bosætning, mens fokus på landet er en kombination af naturudvikling, landbrugsinteresser og energiproduktion

Geografisk bindes Vejle Kommune sammen af både ådalene og infrastrukturen. De forskellige områder i Vejle Kommune supplerer hinanden, og det er vigtigt at strukturerne følger udviklingen. Målet er at sikre gode forbindelser og sammenhænge til gavn for bosætningen, erhvervslivet og turismeudviklingen.



Diagram: Naturforbindelser

Landskab og natur

Kommunen rummer store landskabelige værdier, som har stor betydning for både bosætning og erhvervsliv. Især ådalene omkring Vejle Å og Grejs Å skaber, efter danske forhold, dramatiske landskaber.



Diagram: Infrastruktur

Centralt beliggende

Vores centrale geografiske placering, attraktive erhvervsområder tæt på den overordnede infrastruktur samt indbydende boligområder, tæt på flot natur, og stærke bycentre har været medvirkende til den vækst og udvikling, vi har oplevet



Diagram: Udviklingsakser

Udvikling i hele kommunen

Den østlige del af kommunen har oplevet en betydelig tilstrømning af nye borgere. I den vestlige del er udviklingen drevet af erhvervslivet. Kultur og turisme spiller en stadig større rolle i Vejle Kommune og binder sammen på tværs.



NYE SÆRLIGE FOKUSOMRÅDER

2025-2037

VEJLE KOMMUNE

Foto: Vejle Ådal

“FORSLAG”



Foto: Temamøde i Byrådet, Amtsrådssalen

Tre mål definerer en ny retning for det, vi vil med byudviklingen i den nye kommuneplan:

- Sikre udviklingen af mere og bedre bynær natur
- Give incitament til at bygge bæredygtige boliger
- Skabe plads til nye og eksisterende fællesskaber

Vi ønsker, at det bæredygtige valg skal være det naturlige valg – både i forhold til det gode liv og den grønne dagsorden.

Særligt fokus nye arealudlæg

#1: Se de lokale muligheder
- fordi vi ønsker bæredygtig vækst i hele kommunen

#2: Sætte naturen først
- fordi naturudvikling ses som en forudsætning for byudvikling

#3: Mindre grunde
- fordi det giver plads til mere og andre kvaliteter

#4: Bygge mere kompakt
- fordi det er mere bæredygtigt og klimavenligt

#5: Fællesskaber
- fordi det har stor betydning for det gode liv

“FORSLAG”

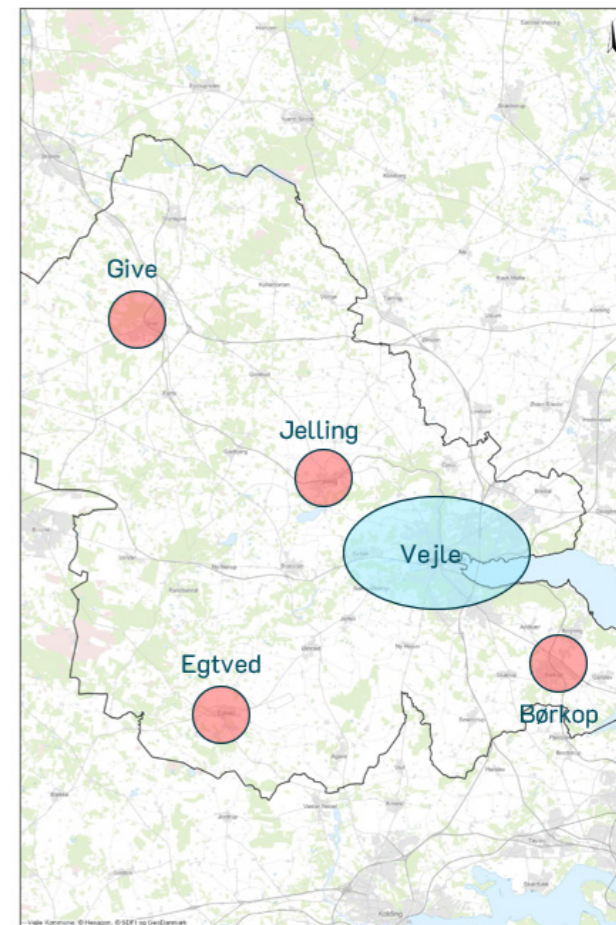
#1: SE DE LOKALE MULIGHEDER

- fordi vi ønsker bæredygtig vækst i hele kommunen

Vejle, de seks bydele + Skibet

Jelling, Egtved, Give og Børkop inkl. Brejning

Øvrige byer og landsbyer.



Det bæredygtige potentiale er størst i byerne, hvor væksten er. Andre steder ønsker vi at understøtte en mere lokal udvikling.

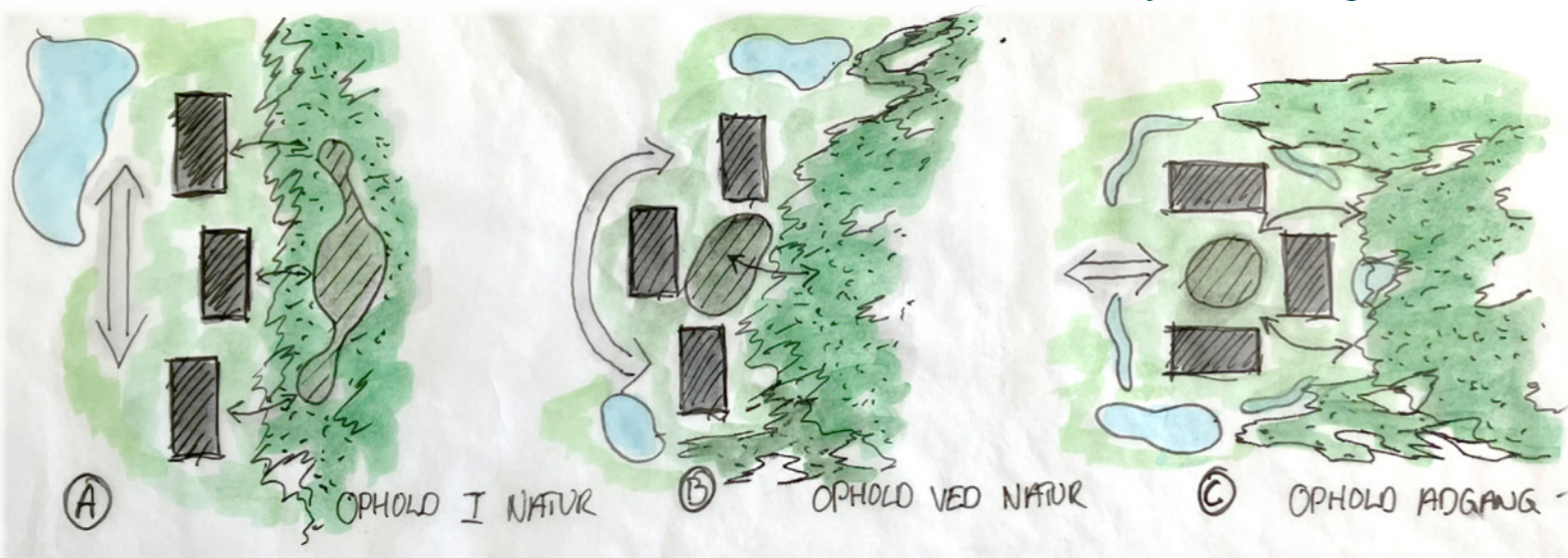
Derfor giver vi forskellige muligheder og stiller forskellige krav afhængig af, hvor vi er.

Kort: Opdeling i områder ift. muligheder

“FORSLAG”

#2 : SÆTTE NATUREN FØRST

- fordi naturudvikling ses som en forudsætning for byudvikling



Skitsediagram - Eksempler på forskellige måder at kombinere natur-, klima- og opholdsarealer ifm. bebyggelse

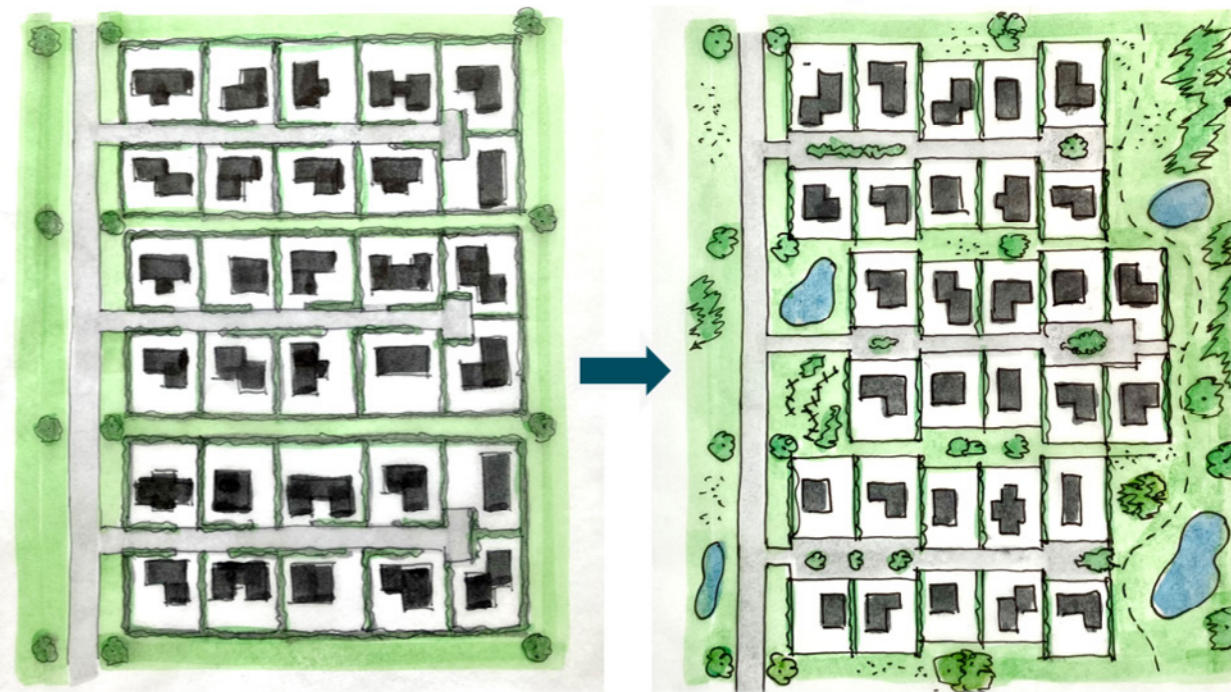
Vi ønsker at skabe ny natur med blå-grønne forbindelser, hvor der er fokus på biodiversitet og vandhåndtering, som en del af byens rekreative tilbud.

Derfor stiller vi krav om etablering af naturarealer i forbindelse med byudviklingen - både ift. størrelse, placering og kvalitet.

“FORSLAG”

#3 : MINDRE GRUNDE

- Fordi det giver mere plads til andre kvaliteter
1000 m² grund
800 m² grund + 200 m² fælles



”Klassisk” parcelhuskvarter med store grunde

”Nyt” parcelhuskvarter med større fællesarealer

Vi ønsker at give mere plads til naturen og klimaløsninger samt mødesteder og aktiviteter.

Derfor sætter vi nye minimums- og maksimum grundstørrelser for åben/lav boliger - og fjerner minimums- grundstørrelser for tæt/lav bebyggelse

“FORSLAG”

#4 : BYGGE MERE KOMPAKT

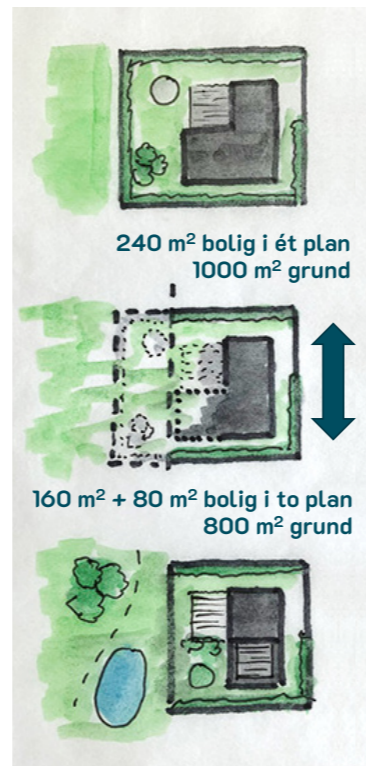
- fordi det er mere bæredygtigt

Det skal stadig være muligt at opføre de boligstørrelser, som efterspørges nu og i fremtiden

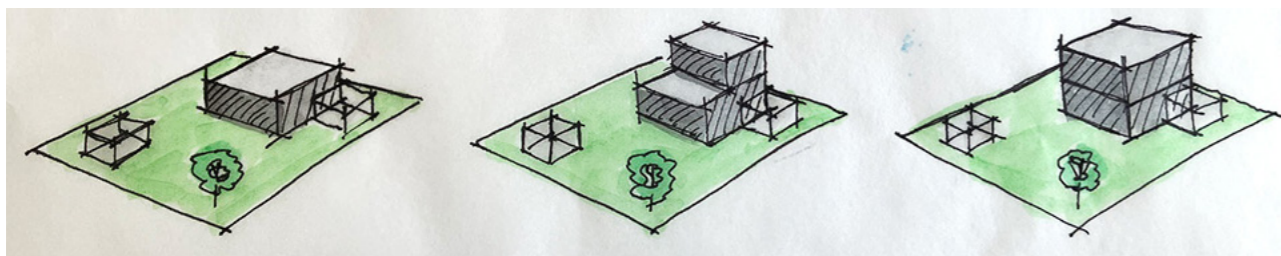
- Derfor giver vi et incitament til at bygge mere bæredygtigt – dvs. højere og tættere.

Diagram:

Fra store til mindre grunde – men med mulighed for samme antal m² bebyggelse



EKSEMPEL PÅ BEBYGGELSE: 800 M2 GRUND I VEJLE



ÉN ETAGE

20 % bebyggelse
160 m² hus + 50 m² bygning

FLERE ETAGER

30 % bebyggelse
240 m² hus + 50 m² bygning

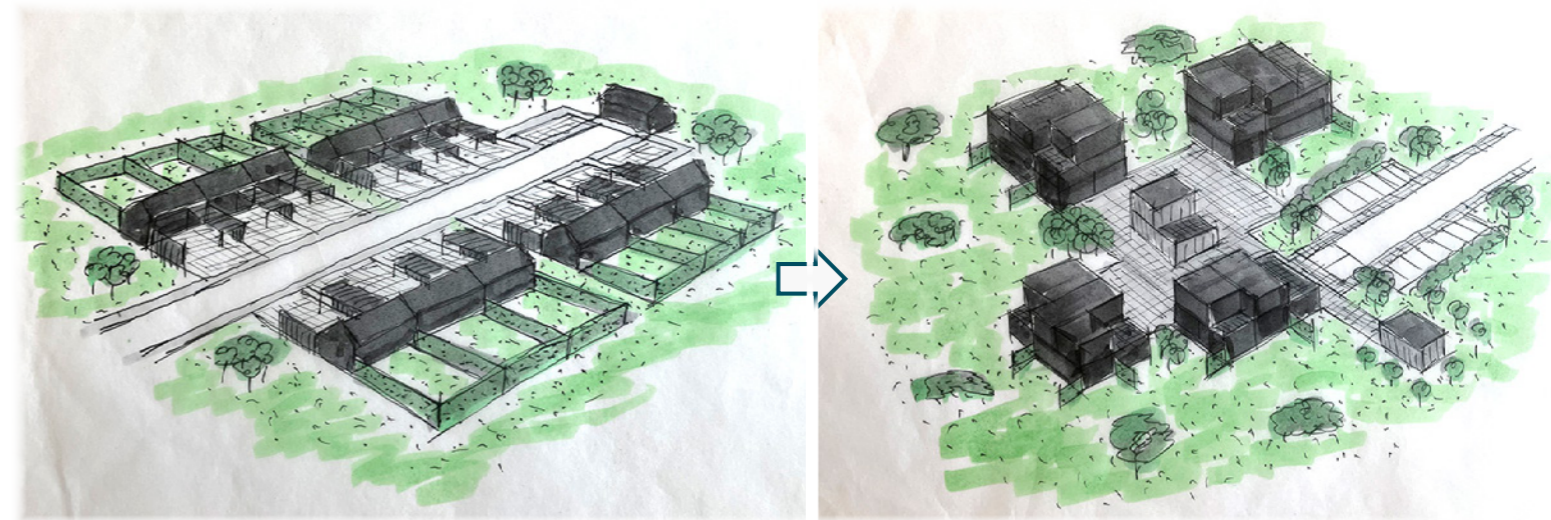
FULD UDNYTTET

40 % bebyggelse
320 m² hus + 50 m² bygning

“FORSLAG”

#5 : FÆLLESSKABER

- fordi det har stor betydning for det gode liv



Skitser: Fra individuelt og ens ét etages boliger - til fælles og variation af boliger i flere etager

Arkitektur, bebyggelsesplan og fællesarealer er alt sammen med til at definere rammerne for, hvor/hvordan/hvilke møder og fællesskaber kan opstå.

Derfor skal muligheden for at mødes, skabe forskellige boformer og understøtte grøn mobilitet fremmes i planlægningen.

“FORSLAG”

De nye rammer - teknikken og betydning

	Maks bebyggelsesprocent	Mindste Grundstørrelser (m2)	Fællesopholdsareal	Natur og klima
Åben-lav	30 %	700 m2, se mulighed for kompaktparceller nedenfor Min. - max. m²	5% af grundarealet ↑	+ XX %
Tæt-lav	40 %	Min. 400 m2, se mulighed for mindre grundstørrelser nedenfor Max. XXX m²	10% af grundarealet	
Etage	60 %		50% af etagearealet ↓	
Anden anvendelse	45 %		15% af etagearealet	

Skema: Ift. tidligere boliggrammer, laves der andre forudsætninger i de nye rammer

Det handler i høj grad om, hvad vi ønsker at prioritere pladsen til. Vi vil stille krav om natur sammen med byudvikling og give incitementer til at bygge mere kompakt og bæredygtigt samt understøtte en udvikling i hele kommunen.

Det betyder, at vi i de nye udlæg kommer til at justere på procentsatserne for de muligheder, man som udvikler har i et område - og at dette er forskelligt afhængig af den geografiske placering og ønskede typologi.

“FORSLAG”

Vi giver flest muligheder og stiller færrest krav i de områder, hvor væksten har det sværest

- Vi giver forskellige muligheder afhængig af, hvor i kommune vi er.

OMRÅDE	NATUR AREAL	
	Åben/Lav	Tæt/Lav
Byområde		
Vejle	25 %	35 %
Egtved, Give, Jelling og Børkop	20 %	30 %
Øvrige byer og landsbyer	15 %	25 %

Sætter op for åben/lav (fra 5% til 10%)

Sætter ned for etageboliger (Fra 50% til 25 %)

- Vi stiller krav til størrelse og kvalitet af natur i forbindelse med byudvikling

- Vi tilpasser fælles opholdsareal



- Vi laver minimum og maksimum grundstørrelser på åben/lav - og erstatter nedre grænse for tæt/lav med maksimal grundstørrelse

OMRÅDE	GRUNDSTØRRELSER	
	Åben/Lav	Tæt/Lav
Byområde		
Vejle	400 - 800 m ²	Max. 400 m ²
Egtved, Give, Jelling og Børkop	450 - 900 m ²	Max. 450 m ²
Øvrige byer og landsbyer	500 - 1000 m ²	Max. 500 m ²

- Vi hæver og sænker bebyggelsesprocenten afhængig af etageantal

OMRÅDE	BEBYGGELSESPROCENT	
	ÅBEN/LAV En etage/flere	TÆT/LAV En etage/flere
Byer		
Vejle	20 % / 40%	30 % / 50 %
Egtved, Give, Jelling og Børkop	25 % / 35%	35 % / 45 %
Øvrige byer og landsbyer	30 %	40 %



ANDRE RETNINGSGIVENDE AFSNIT - UDVALGTE

2025-2037

VEJLE KOMMUNE

Foto: Vejle Fjord

VEJLE HAVN

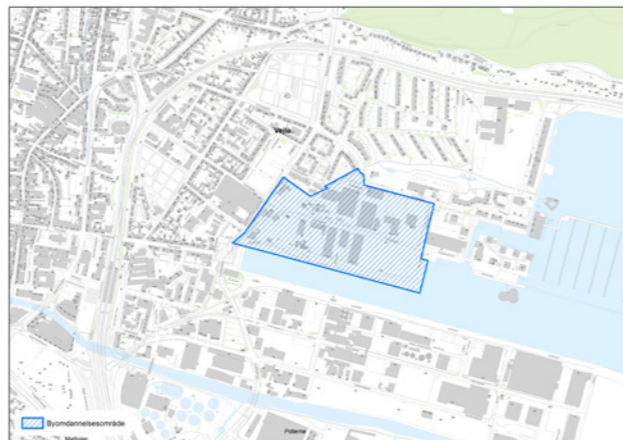
Et område ved Vejle Havn udpeges til byomdannelsesområde.

Dette sker på baggrund af ønske om at Nordkajen udvikles med byfunktioner såsom uddannelsesinstitutioner, kontor erhverv, restauranter, hoteller, boliger og offentlige formål.

Byudvikling kan ske i det omfang, det kan indpasses i forhold til de fortsatte havneaktiviteter på Sydkaen.

Vejle Havns ejerstrategi ønsker at videreudvikle og investere i erhvervshavnens servicefaciliteter, hvilket indebærer, at erhvervshavnens aktiviteter over en årrække samles på Sydkaen.

I kommuneplanen er der lavet en retningslinje for byomdannelsesområdet. Kommuneplanrammen 1.1.27.C udlægger arealet til centerformål og en efterfølgende lokalplan skal udlægge det til en midlertidig støjfølsom anvendelse.



Rammeområde og del af rammetekst for Nordkajen

Plannummer	1.1.C.27
Plandistrikt	1.1 Vejle, midtbyen
Anvendelse generelt	Centerformål
Fremtidig zonestatus	Byzone
Bebyggelses omfang	Der fastsættes en byggelinje på 30 m fra kajkanten. Der kan bygges i op til 5 etager med en bebyggelsesprocent på 90.
Min. mjlækelse	1
Max. mjlækelse	2
Opholdsarealer	Opholdsarealer fastsættes i hvert enkelt tilfælde under hensyntagen til anvendelsen.
Områdets anvendelse	Områdets anvendelse fastlægges til centerformål, som kontorer, uddannelsesinstitutioner, kultur- og fritidsaktiviteter, parkering og hotel og restaurationsvirksomhed, mindre dagligvarebutikker eller butikker, der har relation til vandsport og lignende, og erhverv som værksteds- og servicevirksomhed, som har naturlig tilknytning til vandsport, og kan indpasses uden gener i området. Den nordlige del af området kan anvendes til boligformål, hvis de miljømæssigt kan indpasses i området.

VEJLE SOM STUDIEBY

Etableringen af en universitetscampus i Vejle midtby med 1500 studiepladser i 2030 er - sammen med Vejles allerede mange uddannelsessteder - en mulighed for udvikling og forandring, som det rådgivende udvalg vil gribe igennem fem indsatser.

- Det gode studieliv
- Den rette bolig
- Tæt på job og muligheder
- Attraktive uddannelser
- Studieby alliancen - Uddannelse Vejle

At gøre Vejle til en attraktiv studieby kræver en strategisk byudvikling, der skaber optimale rammer for studerende. Planlægningen skal understøtte flere nøgleområder. Først og fremmest skal der være plads til et nyt universitetscampus med mulighed for vækst og synergier, samt attraktive boliger til både danske og internationale studerende.

Dette beskrives i afsnittet om Vejle som Studieby.



Anbefalinger fra uddannelsesudvalget

STRATEGISK MIDTBYPANLÆGNING

BØRKOP

Befolkning pr. 1. januar 2024:
6327

Udvikling de seneste 12 år:
1433 flere indbyggere i 2012-2023 (29 %)

Antal butikker:

Afstande med bil:
Vejle :13 min.
Fredericia: 16 min.

Rejsetid med tog:
Aarhus: 1 time og 20 min.
København: 2 timer og 11 min.



Udviklingen af Børkop Midtby skal tage udgangspunkt i følgende målsætninger:

1. Mere Natur

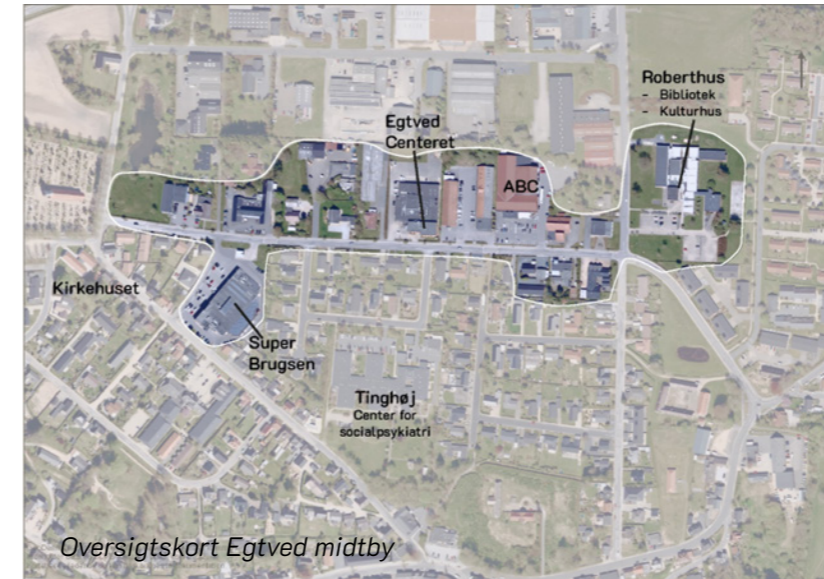
Naturen skal trækkes ind i midtbyen, hvor den kan danne rammer for møder, fællesskaber og aktiviteter, og formidle Børkops omkringliggende kvaliteter.

2. Fællesskab med lokal identitet

Midtbyen skal formidle byens identitet, og udstyre byen med et showcase for forskellige aktiviteter, foreninger og fællesskaber.

3. Gode rammer for livet – Midtbyen som Knudepunkt

Midtbyen skal skabe gode fysiske rammer til aktivitet og møder på tværs af byer, aldersgrupper og foreninger.



Udviklingen af Egtved Midtby skal tage udgangspunkt i følgende fire målsætninger:

1. Bring naturen ind i midtbyen og skab plads til flere grønne elementer og ophold i byrummene.
2. Styrk detailhandlen i Egtved igennem arrangementer og oplevelser.

3. Etabler en tydelig kobling mellem Egtvedpi-gens Verden og Egtved midtby.
4. Understøt aktivt turisme og bosætning.

EGTVED

Befolkning pr. 1. januar 2024:
2454

Udvikling de seneste 12 år:
173 flere indbyggere i 2012-2023 (7,5 %)

Antal butikker i midtbyen:
5 dagligvarebutikker
6 udvalgswarebutikker

Afstande med bil:
Vejle : 19 km
Kolding: 19 km
Billund: 19 km

STRATEGISK MIDTBYPANLÆGNING

GIVE

Befolkning pr. 1. januar 2024:
4846

Udvikling de seneste 12 år:
283 flere indbyggere i 2012-2023 (6 %)

Antal butikker i midtbyen:
7 dagligvarebutikker
18 udvalgsvarebutikker

Afstande med bil:
Vejle :38 km
Herning: 43 km
Billund: 20 km

Rejsetid med tog:
Vejle: 29 min
Herning: 28 min



Udviklingen af Give Midtby skal tage udgangspunkt i Byvision Gives målsætninger:

1. Brug kunsten til at udvikle erhvervslivet, familielivet og handelslivet
2. Benyt Gives placering til at øge turismen og skabe nye arbejdspladser

3. Brug bymiljøet til at skabe værdi for erhvervslivet, familielivet og handelslivet.

4. Sats på specialbutikkerne og lokale stjerneoplevelser
5. Tiltræk fremtidens medarbejdere og iværksættere
6. Udvikl stærke fællesskaber

JELLING

Befolkning pr. 1. januar 2024:
3925

Udvikling de seneste 12 år:
545 flere indbyggere i 2012-2023 (16 %)

Antal butikker i midtbyen:
3 dagligvarebutikker
3 udvalgsvarebutikker

Afstande med bil:
Vejle :12 km
Billund: 40 km

Rejsetid med tog:
Vejle: 14 min.
Århus: 61 min.
København: 2 timer og 21 min.



Udviklingen af Jelling Midtby skal tage udgangspunkt i en række af Byvision Jellings målsætninger:

- | | |
|----------------------------|--------------------------|
| 1. Vild skaberkraft | 3. Vilde naturoplevelser |
| 2. Vi skaber vild historie | 4. Bevæg dig |
| | 5. By i bevægelse |



Foto: Fællesspisning til Folkemøde

LIVSKVALITET

Relevante strategier, planer og politikker

- Naturen først
- Bæredygtig vækst
- Boligpolitik
- Byudvikling
- Blågrøn Strategi
- Kultur og Turisme
- Midtbystrategier
- Lokalområder og landdistrikter
- Vejle som studieby

Livskvalitet handler om at skabe rammerne for det gode liv. At sikre at vi som mennesker kan leve et liv i balance.

I planlægningen ønsker vi at understøtte en udvikling, hvor det bæredygtige valg bliver det naturlige valg.

I Planstrategien er beskrevet tre tværgående emner i forhold til livskvalitet. Disse udfoldes på de næste sider med mere konkrete mål og indsatser.

UDVIKLING I BALANCE

En bæredygtig vækst og udvikling skal være med til at sikre en kommune i balance.

For at understøtte livet på landet og de mindre bysamfund giver vi flere muligheder og stiller færre krav. Omvendt er det de steder, som oplever den største vækst også de steder, hvor potentialet for en mere bæredygtig byudvikling er størst.

Det er hverdagen, som skal fungere, hvorfor planlægningen tager udgangspunkt i de lokale forhold.

Udvikling kræver investeringer. Både i den fysiske infrastruktur, men også i forhold til den kommunale service, kultur- og fritidstilbud samt i rekreative naturområder.

Derfor arbejder vi i planlægning med både at sikre et varieret og lokalt tilpasset udbygning, kapacitet i forhold børn og unge samt etablering af rekreativ bynær natur.



Foto: Børnehænder

“FORSLAG”



Foto: Gadefællesskab i Gadbjerg

FÆLLESSKABER OG MANGFOLDIGHED

Det styrker sammenhængskraften og menneskers trivsel at være en del af et fællesskab. Derfor skal vi i planlægningen tænke over, hvor og hvordan vi giver plads til at fællesskaber kan dyrkes og opstå.

Et varieret boligudbud er med til at understøtte mangfoldigheden. Dette f.eks. gennem planlægning af mindre områder, at give plads til forskellige typologier og indtænke almene boliger, hvor det kan bidrage positivt til diversiteten.

Men det handler også om at skabe plads til fysiske forbindelser og mødesteder.

Derfor stiller vi krav til fælles opholdsarealer og planlægger for bevægelse og krydsninger. Nye og alternative boformer understøtter desuden ofte sociale fællesskaber.

“FORSLAG”



Foto: Konikheste i Tirsbæk Bakker

ET BÆREDYGTIGT LIV

Det bæredygtige valg skal være det nemme valg.

Derfor arbejder vi med at planlægge ud fra nærhedsprincippet. At samle funktioner og mindske areal- og ressourceforbruget.

Vi prioriterer attraktive blå og grønne forbindelser. Både for biodiversitet og vandhåndtering men også for at skabe rekreative stier og fremme sunde transportformer. De grønne valg skal være det oplagte valg i forhold til at bevæge sig mellem hverdagens gøremål.

Og når det drejer sig om boliger, ønsker vi at give flere muligheder, når man bygger højere og tættere - fordi det er mere bæredygtigt.

Genbrug, renovering og opcyklings af bygninger og materialer er et særligt fokusområde - både i forhold til kulturarv og af klimahensyn.



Foto: Vindmøller ved Give

GRØN FREMTID

Relevante strategier, planer og politikker

- Klimaplan 2025
- Strategisk energiplan
- Klimaskov
- Biodiversitetsplan
- Natur- og Friluftstrategi
- Vejle Ådal og Vejle Fjord
- Klimatilpasning
- Erhvervspolitik
- Grøn Mobilitet

I planstrategien har Vejle Kommune haft fokus på tre temaer, der skal arbejdes med for at sikre en grøn fremtid.

Disse temaer går på tværs af en række emner og politikker/strategier, som har indflydelse på kommuneplanen.

På de næste side oversættes planstrategiens temaer fra Grøn Fremtid til mere konkrete kommuneplanopgaver og sammenholdes med forskellige krav og målsætninger.

FREMTIDENS ENERGI OG KLIMAINDSATSER

Vejle Kommune har et mål om en reduktion af CO₂-udledningen på 70 % i 2030. Det kræver en omstilling af energiproduktionen, som skal være grøn og i stort omfang lokalt produceret. Vi skal også arbejde med at begrænse produktioner og processer, der udleder CO₂.

Vi har også brug for at lagre CO₂ og det kræver etablering af mere skov og flere vådområder. Ifølge aftalen om Grønt Danmark skal der omlægges 15 % af landbrugsjorden til skov og natur.

Vi ser derfor frem i en større omlægning af arealer i det åbne land til fordel for klima, natur og miljø, hvor forskellige indsatser skal samtænkes gennem en helhedstilgang, da flere udfordringer ofte kan løses på samme tid og samme sted.



Foto: Ingrid Riis

“FORSLAG”

MERE OG BEDRE NATUR

I arbejdet med skovene er der fokus på at øge biodiversiteten ved naturnær skovdrift og udpegnings af særlige biodiversitetsskove. Derudover er der en indsats for at rejse 3.000 ha skov inden 2030 for at binde CO₂, beskytte vandmiljøet, fremme biodiversitet og forbinde naturområder.

I forhold til Vejle Fjord skal der arbejdes videre med naturgenopretning og der forestår et større arbejde med at lave en omlægningsplan for landbrugsjord som led i aftalen om Grøn Danmark, der skal mindre udledning af næringsstoffer.

For at fremme den lysåbne natur skal der skabes flere store sammenhængene naturområder, hvor naturpleje og afstemt dyrehold kan sikre flere robuste naturtyper. Det skal ske i regi af privat-offentlige samarbejder, strategisk opkøb af jord, frivillige aftaler med stolte lodsejere, samt en god dialog med dyreholdere og gæster.

Foto: Køer Vejle Ådal

“FORSLAG”

ET GRØNT ERHVERVSLIV

Vejle Kommune ønsker at motivere og understøtte virksomheder i en bæredygtig retning.

Vi skal derfor arbejde på at skaffe kvalificeret arbejdskraft, der kan hjælpe med den grønne omstilling, og vi skal sikre en grøn og stabil energiforsyning.

Erhvervsområder skal indrettes, så de understøtter den grønne mobilitet, og der bliver stillet krav til naturindholdet i erhvervsområderne.

Foto: Erhvervsområde Vejle Nord

ET SAMLET OVERBLIK - AREALUDLÆG OG ÆNDRINGER

2025-2037

VEJLE KOMMUNE

Foto: Runkenbjerg

“FORSLAG”

AREALUDLÆG - OVERSIGT

Omfordeling

I Kommuneplan 2025-2037 sker der en omfordeling af arealer til byudvikling. Der udtages lidt mere areal end der udlægges.

Nye udlæg

Der udlægges både arealer til bolig-, erhvervs- og sommerhusområder.

Overordnet set sker der udlæg til boliger i de områder, hvor der er behov for nye arealer til byudvikling.

Erhvervsmæssigt planlægges der for et nyt område ved Vejle Syd ved et fremtidigt infrastrukturelt knudepunkt.

Der etableres et sommerhusområde ved Egtved som skal understøtte kultur- og turismeudviklingen i området og en omfordeling af op til 30 sommerhuse i Mørkholt Høll området.

Udtag af arealer

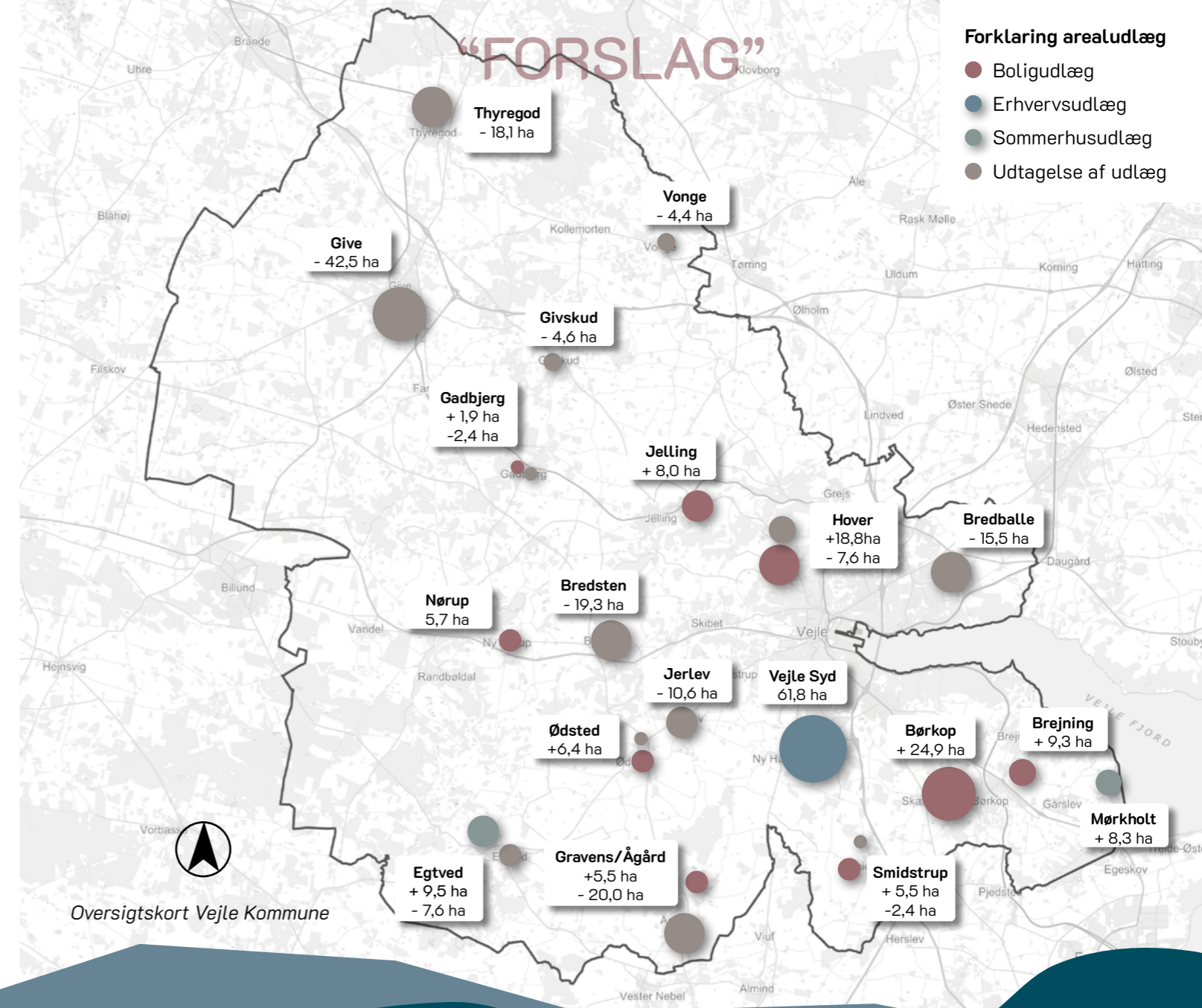
En stor del af de arealer, der ikke længere skal anvendes til byudvikling, omdannes som en del af strategien om mere og bedre natur til rekreative naturarealer i forbindelse med boliger.

De steder, hvor der udtages arealer, sker det primært pga. manglende efterspørgsel eller at det ikke muligt at realisere pga. f.eks. støj, manglende vejadgang eller andre u hensigtsmæssigheder i form af grusgravning eller andet.

Oversigt

	Nye udlæg	Udtaget
Boliger	ca. 86 ha	ca. 135 ha
Erhverv	ca. 62 ha	ca. 20 ha
Ialt	ca. 148 ha	ca. 153 ha

Derudover udlægges ca. 17,8 ha. til sommerhuse plus der sker en ændret anvendelse på to erhvervsarealer til centerområder på havnen.



OVERBLIK – HVAD ER ELLERS NYT I KOMMUNEPLANEN

Udover de i denne folder nævnte nye tiltag, er der også sket en række andre justeringer og tilpasninger i den nye kommuneplan. Det drejer sig både om nyt indhold men også redaktionelle ændringer og konsekvensrettelser i forbindelse med de nye arealudlæg og rammebeskrivelser

Visioner, mål og strategier

Der er generelt opdateret med nye beskrivelser af de politier, strategier og planer, der er opdateret siden sidst.

Derudover er der f.eks. også nye afsnit omkring Bæredygtig vækst, Strategisk energiplan, Blå-grøn strategi, Grøn mobilitet, Naturen først.

Hovedstruktur og retningslinjer

Generelt opdateret med fokus på de nye vækstakser og nye tanker om planlægning.

De forskellige afsnit er opdateret ift. nyeste analyser og redegørelser, herunder f.eks. redegørelse for arealbehov, detailhandel – ligesom der er tilføjet nye retningslinjer for Naturen først og Blågrøn strategi.

Derudover er der særligt fokus på opdatering af klimtilpasningsafsnittene – både ift. risiko, erosion og oversvømmelser samt jordskred.

Rammerne

I de generelle rammer og nye rammer har der været fokus på at få indarbejdet de nye tanker omkring natur, bæredygtighed og fællesskaber.

NYE BYUDVIKLINGSRAMMER

Centerområde

- 1.1.C.27 - Vejle, midtbyen (Nordhavnen)
- 1.1.C.29 - Vejle, midtbyen (Nordhavnen)

Boligområder

- 1.4.B.14 - Vejle, Hover/Grejsdalen
- 1.4.B.19 - Vejle, Hover/Grejsdalen
- 3.B.40 - Jelling
- 5.B.34 - Børkop
- 9.B.30 - Brejning-Kellers Park
- 10.B.7 - Gadbjerg
- 12.B.7 - Gravens Ågård
- 17.B.11 - Nørup/Ny Nørup
- 20.B.8 - Smidstrup
- 24.B.9 - Ødsted

Erhvervsområde

- 1.3.E.4 - Vejle, Søndermarken (Vejle Syd)

ØVRIGE NYE RAMMER

Det åbne land

- 99.L.14 - Landszone

Rekreativ rammer

- 1.3.R.5 - Søndermarken
- 1.4.R.7 - Hover/Grejsdalen
- 2.R.5 - Give
- 4.R.2 - Egtved
- 4.R.3 - Egtved
- 4.R.4 - Egtved
- 4.R.5 - Egtved
- 4.R.6 - Egtved
- 10.R - Gadbjerg
- 11.R.3 - Givskud
- 12.R.1 - Gravens - Ågård
- 20.R.1 - Smidstrup

Sommerhusområder

- 99.S.4 - Egtved
- 99.S.5 - Mørkholt/Høll

“FORSLAG”



KORT OM kommuneplanen